



รายงานการประชุมเกษตรอำเภอประจำเดือน (MM) ครั้งที่ ๒/๒๕๖๓
วันศุกร์ที่ ๒๙ พฤศจิกายน ๒๕๖๒ เวลา ๐๙.๓๐ น.
ณ ห้องประชุมสำนักงานเกษตรจังหวัดแพร่

รายชื่อผู้มาประชุม

๑. นายประภาส ซานอุป	หัวหน้ากลุ่มส่งเสริมและพัฒนาการผลิต
๒. นายภูวสิษฐ์ จันทร์ทอง	หัวหน้ากลุ่มยุทธศาสตร์และสารสนเทศ
๓. นายภานุพงศ์ สิงห์คำ	หัวหน้ากลุ่มอารักขาพืช
๔. นางอรรวรรณ แก่นหอม	หัวหน้าฝ่ายบริหารงานทั่วไป
๕. นายสมเกียรติ ทะฤาษี	เกษตรอำเภอเมืองแพร่
๖. นายศุภมิตร อินดีะ	เกษตรอำเภอสูงเม่น
๗. นางพนัชกร จันทร์ทวี	เกษตรอำเภอร้องกวาง
๘. นางหนึ่งฤทัย กองนำ	เกษตรอำเภอสอง
๙. นางฤทัยทิพย์ จุมพิต	เกษตรอำเภอลอง
๑๐. นางอุมวาลี ใจเอื้อ	เกษตรอำเภอหนองม่วงไข่
๑๑. นายสำรง สายสุยะ	เกษตรอำเภอวังชิ้น
๑๒. นายธเนศพล วงศ์เจริญ	นักวิชาการส่งเสริมการเกษตรชำนาญการ รักษาการในตำแหน่ง เกษตรอำเภอเด่นชัย

รายชื่อผู้ไม่มาประชุม (ติดราชการ)

๑. นายสมมารท สยมภาค	เกษตรจังหวัดแพร่
๒. นายประดิษฐ์ สลีหล้า	เกษตรอำเภอเด่นชัย รักษาการในตำแหน่งหัวหน้ากลุ่มส่งเสริม และพัฒนาเกษตรกร

รายชื่อผู้เข้าร่วมการประชุม

๑. นายตุลย์ แก่นหอม	นักวิชาการส่งเสริมการเกษตรชำนาญการ
๒. นางสาวสุธีรา สถาปัตย์	นักวิชาการส่งเสริมการเกษตรชำนาญการ
๓. นายชูพงศ์ ธนะไพศาขมาส	นักวิชาการส่งเสริมการเกษตรชำนาญการ
๔. นายรุติวัฒน์ ส่างสวัสดิ์	นักวิชาการส่งเสริมการเกษตรชำนาญการ
๕. นายภูเบศ สิริธราพงศ์	นักวิชาการส่งเสริมการเกษตรชำนาญการ
๖. นางสาวสรินญา ภูมิภู	นักวิชาการส่งเสริมการเกษตรชำนาญการ
๗. นางสาวจิรสุดา ปัญญาไศย	นักวิชาการส่งเสริมการเกษตรปฏิบัติการ
๘. นางสาวจิรนนท์ ต้นหล้า	นักวิชาการส่งเสริมการเกษตรปฏิบัติการ
๙. นางแววตา โสภารัตนากุล	เจ้าพนักงานธุรการชำนาญงาน
๑๐. นางสาวณัฐพัชร์ ชุมภูราษฎร์	เจ้าพนักงานธุรการชำนาญงาน

เริ่มประชุมเวลา ๐๙.๓๐ น.

ระเบียบวาระที่ ๑ วาระเรื่องที่ประธานแจ้งให้ทราบ

๑.๑ แผนปฏิบัติการสำนักงานเกษตรจังหวัดแพร่ประจำเดือน ธันวาคม ๒๕๖๒

มติที่ประชุม เห็นชอบ

๑.๒ ข้อเสนอการจากกรมส่งเสริมการเกษตร

๑.๒.๑ นายภูวสิทธิ์ จันทร์ทอง หัวหน้ากลุ่มยุทธศาสตร์และสารสนเทศ แจ้งเรื่อง การจัดทำแผนการใช้จ่ายงบประมาณของหน่วยงานรับการจัดสรรงบประมาณผ่านระบบสารสนเทศ ๒ ส่วน (Mapping) ในส่วนของงบประมาณปี ๒๕๖๒ ไปพลางก่อน และงบประมาณปี ๒๕๖๓ (คาดว่าจะออกเป็นพระราชบัญญัติในช่วงเดือนกุมภาพันธ์ ๒๕๖๓) ของกรมส่งเสริมการเกษตร

มติที่ประชุม รับทราบ

๑.๓ เรื่องงานส่งเสริมการเกษตรภาคเหนือ

๑.๓.๑. คำสั่งกระทรวงเกษตรและสหกรณ์ ที่ ๒๔๓๗/๒๕๖๒ ลงวันที่ ๑๕ พฤศจิกายน ๒๕๖๒ ได้แต่งตั้งให้นายนวนิตย์ พลเคน ตำแหน่ง เกษตรจังหวัดบุรีรัมย์ ให้ดำรงตำแหน่ง ผู้อำนวยการสำนักงานส่งเสริมและพัฒนาการเกษตรที่ ๖ จังหวัดเชียงใหม่ โดยมีกำหนดเดินทางมารับตำแหน่งในวันเสาร์ที่ ๓๐ พฤศจิกายน ๒๕๖๒ เวลา ๑๗.๐๐ น.

มติที่ประชุม รับทราบ หากเกษตรอำเภอท่านใดประสงค์จะเดินทางไปต้อนรับผู้อำนวยการสำนักงานส่งเสริมและพัฒนาการเกษตรที่ ๖ จังหวัดเชียงใหม่ ให้ติดต่อที่ฝ่ายบริหารงานทั่วไป

๑.๔ เรื่องจากการประชุมหัวหน้าส่วนราชการจังหวัดแพร่

(๑) การประชุมคณะกรรมการ/หัวหน้าส่วนราชการจังหวัดแพร่ ประจำเดือนพฤศจิกายน ๒๕๖๒ เลื่อนไปเป็นวันที่ ๓ ธันวาคม ๒๕๖๒

(๒) นโยบายผู้ว่าราชการจังหวัดแพร่ จาก Morning talk

- ให้สำนักงานเกษตรจังหวัดแพร่ ร่วมกับหน่วยงานที่เกี่ยวข้อง ติดตามสถานการณ์ราคาข้าวตกต่ำในพื้นที่ เนื่องจากเกษตรกรนิยมขายข้าวแบบสด ความชื้นสูง และมักเก็บเกี่ยวผลผลิตก่อนเวลาที่เหมาะสมเนื่องจากรถเกี่ยวข้าวมีไม่เพียงพอ จึงขอให้เกษตรกรอำเภอทุกอำเภอต้องเร่งประชาสัมพันธ์สร้างการรับรู้แก่เกษตรกรอย่างต่อเนื่อง ในนโยบายการประกันราคาข้าว และพืชอื่นๆด้วย โดยเฉพาะพืชฤดูดูแลซึ่งจังหวัดแพร่มีแนวโน้มเกิดภาวะแห้งแล้งในพื้นที่

- รายละเอียดการจัดทำงบประมาณพัฒนาจังหวัดปี พ.ศ. ๒๕๖๓ เพื่อชี้แจงรายละเอียดการใช้จ่ายงบประมาณพัฒนาจังหวัดแพร่และกลุ่มจังหวัดภาคเหนือตอนบน ๒ ปี พ.ศ. ๒๕๖๓ แก่คณะกรรมการธิการด้านงบประมาณ ในวันที่ ๓๐ พฤศจิกายน ๒๕๖๒ ณ สัปปายะสภาสถาน (รัฐสภาเกียกกาย) กรุงเทพมหานคร โดยมอบหมายให้ นางสาวนงเยาว์ แก้ววิเศษ นักวิชาการส่งเสริมการเกษตรชำนาญการ เข้าร่วมชี้แจงกับคณะผู้ว่าราชการจังหวัดแพร่ด้วย

มติที่ประชุม รับทราบ

ระเบียบวาระที่ ๒ วาระรับรองรายงานการประชุมครั้ง ๑/๒๕๖๓ เมื่อวันที่ ๓๑ ตุลาคม ๒๕๖๒

มติที่ประชุม รับรองรายงานการประชุม

ระเบียบวาระที่ ๓ วาระสืบเนื่อง

๓.๑.๑ ประเด็นการติดตามเร่งรัดการเบิกจ่ายงบประมาณรายจ่ายประจำปี ๒๕๖๓ ประจำเดือน พฤศจิกายน ๒๕๖๒

(๑) นางแววตา โสภารัตนากุล เจ้าพนักงานธุรการชำนาญงาน แจ้งประเด็นการติดตามเร่งรัดการเบิกจ่ายงบประมาณรายจ่ายประจำปี พ.ศ. ๒๕๖๒ ไปพลางก่อน ของสำนักงานเกษตรจังหวัดแพร่ วันที่ ๒๖ พฤศจิกายน ๒๕๖๒ สำนักงานเกษตรจังหวัดแพร่ ได้รับการจัดสรรงบประมาณ ๖,๔๓๑,๗๕๐ บาท เบิกจ่ายแล้ว ๙๒๖,๓๓๔ บาท คิดเป็นร้อยละ ๑๔.๔๐ % เป้าหมายไตรมาสที่ ๑ ที่ ๓๒% โดยกรมส่งเสริมการเกษตรจะตรวจสอบผลการเบิกจ่าย ผ่านระบบ E-project ตัดยอดทุกวันจันทร์

(๒) การจัดทำรายละเอียดขออนุมัติโครงการเสนอให้ผู้ว่าราชการจังหวัดแพร่ (เกษตรจังหวัดแพร่) ลงนามอนุมัติโครงการตาม คง.๒ ให้จัดทำเฉพาะงบประมาณในส่วนของการอบรม ประชุม จัดเวทีฯ (เจ้าหน้าที่ผู้รับผิดชอบโครงการขออนุมัติโครงการและเกษตรอำเภอหรือนายอำเภอให้ความเห็นชอบ) ขอให้ส่งรายละเอียดให้นางสาวนงเยาว์ แก้ววิเศษ นักวิชาการส่งเสริมการเกษตรชำนาญการ หรือเจ้าหน้าที่จังหวัดผู้รับผิดชอบงานตรวจก่อนขออนุมัติโครงการด้วย

(๓) ในการประชุมประจำเดือน (MM) เดือนมกราคม ๒๕๖๓ ให้นำเสนอผลการเบิกจ่ายของกลุ่มทุกกลุ่มประกอบด้วยการประชุมรอบต่อไป

มติที่ประชุม รับทราบ

ระเบียบวาระที่ ๔ วาระเพื่อทราบและพิจารณา

๔.๑ ฝ่ายบริหารงานทั่วไป

๔.๑.๑ นางอรุวรรณ แก่นหอม หัวหน้าฝ่ายบริหารงานทั่วไป แจ้งคำสั่งกรมส่งเสริมการเกษตร ที่ ๑๗๖๔/๒๕๖๒ ลงวันที่ ๒๘ พฤศจิกายน ๒๕๖๒ ให้ข้าราชการที่ไม่ได้ดำรงตำแหน่งระดับบริหารย้ายข้ามหน่วยงาน รอบที่ ๑ ปีงบประมาณ พ.ศ. ๒๕๖๓ จำนวน ๒๔๒ ราย ในส่วนที่เกี่ยวข้องกับสำนักงานเกษตรจังหวัดแพร่ มีดังนี้

(๑) นางสาวศิรินันท์ จตุพนม นักวิชาการส่งเสริมการเกษตรปฏิบัติการ ย้ายจาก อำเภอวังชิ้น จังหวัดแพร่ ไป อำเภอปง จังหวัดพะเยา

(๒) นายกฤษฏาญ วันดี นักวิชาการส่งเสริมการเกษตรชำนาญการ ย้ายจาก กลุ่มยุทธศาสตร์และสารสนเทศ จังหวัดกำแพงเพชร มา กลุ่มอารักขาพืช จังหวัดแพร่

(๓) นางสาวธัญชนก กาศสกุล นักวิชาการส่งเสริมการเกษตรชำนาญการ ย้ายจาก ศูนย์ส่งเสริมและพัฒนาอาชีพการเกษตรอุดรดิษฐ์ มา อำเภอเด่นชัย จังหวัดแพร่

(๔) นางสาวยุวรี แก้วเขียว นักวิชาการส่งเสริมการเกษตรปฏิบัติการ ย้ายจาก อำเภอนาหมื่น จังหวัดน่าน มา อำเภอลอง จังหวัดแพร่

(๕) นางสาวปณิตตรา นันทะชัย นักวิชาการส่งเสริมการเกษตรปฏิบัติการ ย้ายจาก อำเภอสร้างคอม จังหวัดอุดรธานี มา อำเภอลอง จังหวัดแพร่

(๖) นางสาวศุภภรณ์ สังหาร นักวิชาการส่งเสริมการเกษตรปฏิบัติการ ย้ายจาก อำเภอสัตหีบ จังหวัดชลบุรี มา อำเภอลอง จังหวัดแพร่

(๗) นางสาวนันทกานต์ อุ่นลือ นักวิชาการส่งเสริมการเกษตรปฏิบัติการ ย้ายจาก อำเภอคำตากล้า จังหวัดสกลนคร มา อำเภอลอง จังหวัดแพร่

(๘) นายสิทธิ เดชวิสัย นักวิชาการส่งเสริมการเกษตรปฏิบัติการ ย้ายจาก กลุ่มส่งเสริมและพัฒนาเกษตรกร จังหวัดแม่ฮ่องสอน มา อำเภอลอง จังหวัดแพร่

(๙) นางสาวนุชรีย์ ชัยวรรณธรรม นักวิชาการส่งเสริมการเกษตรปฏิบัติการ ย้ายจาก กลุ่มส่งเสริมและพัฒนาเกษตรกร จังหวัดอุดรธานี มา อำเภอร่องวาง จังหวัดแพร่

(๑๐) ว่าที่ร้อยตรีหญิง พันธุ์เครือ ทิพย์โสด นักวิชาการส่งเสริมการเกษตรปฏิบัติการ ย้ายจาก อำเภอเดิมบางนางบวช จังหวัดสุพรรณบุรี มา อำเภอวังชิ้น จังหวัดแพร่

(๑๑) นางสาวเยาวเรศ พลอยแดง นักวิชาการส่งเสริมการเกษตรปฏิบัติการ ย้ายจาก อำเภอปากท่า จังหวัดอุดรธานี มา อำเภอหนองม่วงไข่ จังหวัดแพร่

(๑๒) นายกิจจา สืบหงส์ นักวิชาการส่งเสริมการเกษตรปฏิบัติการ ย้ายจาก อำเภอทองแสนขัน จังหวัดอุดรธานี มา อำเภอหนองม่วงไข่ จังหวัดแพร่

มติที่ประชุม รับทราบ

๔.๑.๒ การจัดทำเกณฑ์ระบบควบคุมภายใน ประจำปีงบประมาณ พ.ศ.๒๕๖๓

นางอรรณณ แก่นหอม หัวหน้าฝ่ายบริหารทั่วไป แจ้งหนังสือจังหวัดแพร่ ให้สำนักงานเกษตรจังหวัดแพร่ดำเนินการจัดทำเกณฑ์ระบบควบคุมภายใน ประจำปีงบประมาณ พ.ศ.๒๕๖๓ เพื่อกำหนดตัวชี้วัดและประเมินประสิทธิภาพขององค์กร โดยขอให้ทุกกลุ่ม และอำเภอจัดส่งแบบฟอร์มเกณฑ์ระบบควบคุมภายในส่งให้ฝ่ายบริหารทั่วไป

มติที่ประชุม รับทราบ

๔.๒ กลุ่มส่งเสริมและพัฒนาการผลิต

๔.๒.๑ แจ้งเปลี่ยนวันจัดงานโครงการคลินิกเกษตรเคลื่อนที่ จังหวัดแพร่ ครั้งที่ ๑

นางสาวสรวิญญา ภูมิภู นักวิชาการส่งเสริมการเกษตร แจ้งเปลี่ยนวันจัดงานโครงการคลินิกเกษตรเคลื่อนที่ จังหวัดแพร่ ครั้งที่ ๑ ดังนี้

ไตรมาส	วัน เดือน ปีที่จัด	สถานที่จัด	หมายเหตุ
๑	๑๘ ธันวาคม ๒๕๖๒	องค์การบริหารส่วนตำบลบ้านเหล่า หมู่ที่ ๕ ตำบลบ้านเหล่า อำเภอสูงเม่น จังหวัดแพร่	เลื่อนจาก ๑๙ ธันวาคม ๒๕๖๒ เป็นวันที่ ๑๘ ธันวาคม ๒๕๖๒ (เลื่อนสี่เหลือง)
๒	๑๘ มีนาคม ๒๕๖๓	วัดแม่คำมี หมู่ที่ ๓ ตำบลแม่คำมี อำเภอหนองม่วงไข่ จังหวัดแพร่	
๓	๒๑ พฤษภาคม ๒๕๖๓	องค์การบริหารส่วนตำบลแม่พุง หมู่ที่ ๑ ตำบลแม่พุง อำเภอวังชิ้น จังหวัดแพร่	
๔	๓๐ กรกฎาคม ๒๕๖๓	สหกรณ์การเกษตรร่องวาง สาขาน้ำเลา หมู่ที่ ๑๐ ตำบลน้ำเลา อำเภอร่องวาง จังหวัดแพร่	เฉลิมพระเกียรติเนื่องในวันเฉลิมพระชนมพรรษา กำหนดจัดในห้วงวันที่ ๒๘ กรกฎาคม - ๓ สิงหาคม ๒๕๖๓

มติที่ประชุม รับทราบ และแจ้งเพิ่มเติมว่ากรมส่งเสริมการเกษตรไม่ได้กำหนดรูปแบบการจัดงานคลินิกเกษตรเคลื่อนที่ ประจำปีงบประมาณ ๒๕๖๓ ครั้งที่ ๑ - ๓ ให้ดำเนินการตามสะดวก ไม่มีพิธีการ และ

อำเภอสูงเม่น ขอให้สำนักงานเกษตรจังหวัดแพร่ทำหนังสือขอสับสนุนพันธุ์พืชจาก ศูนย์ส่งเสริมและขยายพันธุ์พืชที่ ๘ ลำพูน เข้าร่วมแจกจ่ายแก่เกษตรกรภายในงานด้วย

๔.๒.๒ ประกาศจังหวัดแพร่ เรื่อง มาตรการการใช้น้ำในช่วงฤดูแล้งปี ๒๕๖๒/๖๓

นางสาวสรินญา ภูมิภู นักวิชาการส่งเสริมการเกษตรชำนาญการ แจ้งประกาศจังหวัดแพร่ เรื่องมาตรการการใช้น้ำในช่วงฤดูแล้ง ขอให้ทุกอำเภอดำเนินการประชาสัมพันธ์ให้เกษตรกรปลูกพืชใช้น้ำน้อย และงดเว้นการปลูกข้าวรอบที่ ๒ (นาปรัง) ในเขตชลประทาน และให้งดทำการเกษตรฤดูแล้งในพื้นที่นอกเขตชลประทาน เนื่องจากปริมาณน้ำในอ่างเก็บน้ำ และน้ำต้นทุนผิวดินมีปริมาณน้อย

มติที่ประชุม รับทราบ

๔.๒.๓ โครงการส่งเสริมการผลิตพืชตระกูลถั่วเพื่อความมั่นคงด้านอาหาร ปี ๒๕๖๓

นางสาวสรินญา ภูมิภู นักวิชาการส่งเสริมการเกษตรชำนาญการ แจ้งว่าตามที่สำนักงานเกษตรจังหวัดแพร่ จัดสรรงบประมาณปี ๒๕๖๒ ไปกลางก่อนให้อำเภอสูงเม่น ดำเนินการโครงการส่งเสริมการผลิตพืชตระกูลถั่วเพื่อความมั่นคงด้านอาหาร ปี ๒๕๖๓ โดยในพื้นที่ตำบลบ้านปง อำเภอสูงเม่น ซึ่งได้รับแจ้งจากทางกลุ่มเกษตรกรว่าตำบลบ้านปงไม่ขอรับงบประมาณปี ๒๕๖๓ ให้ขออำเภออื่นหาพื้นที่และกลุ่มเกษตรกร ๒๐ รายเข้าร่วมโครงการฯ แทน โดยทำหนังสือราชการแจ้งได้ที่ นางสาวแพงมณี ชัดนันตา นักวิชาการส่งเสริมการเกษตรปฏิบัติการ ซึ่งงบประมาณโครงการฯ ดังกล่าวเป็นค่าอบรมเกษตรกร และค่าเมล็ดพันธุ์ค่าเตรียมพื้นที่เพาะปลูก

มติที่ประชุม รับทราบและเห็นชอบให้เปลี่ยนแปลงงบประมาณไปให้กลุ่มเกษตรกรตำบลปงป่าหวาย อำเภอเด่นชัย ดำเนินการแทน

๔.๓ กลุ่มส่งเสริมและพัฒนาเกษตรกร

๔.๓.๑ การขับเคลื่อนนโยบายพัฒนาเกษตรกรและองค์กรเกษตรกรสู่การปฏิบัติในระดับพื้นที่ ประจำปีงบประมาณ พ.ศ. ๒๕๖๓

นายชูพงศ์ ธนะไพศาขมาส นักวิชาการส่งเสริมการเกษตรชำนาญการ แจ้งว่าตามที่กรมส่งเสริมการเกษตรได้กำหนดให้งานพัฒนาเกษตรกร องค์กรเกษตรกรและวิสาหกิจชุมชน เป็นตัวชี้วัดผลการปฏิบัติราชการ ประจำปีงบประมาณ พ.ศ.๒๕๖๓ หลักของเกษตรจังหวัดและเจ้าหน้าที่ระดับปฏิบัติการทุกระดับ ดังนี้

๑. นักวิชาการส่งเสริมการเกษตรประจำอำเภอ ให้ดำเนินการพัฒนา ปรับปรุง และฟื้นฟูงานด้านการพัฒนาเกษตรกร องค์กรเกษตรกร และวิสาหกิจชุมชนอย่างต่อเนื่อง ให้มีประสิทธิภาพและมีคุณภาพ โดยมีกลุ่มเป้าหมาย ๒ ประเภท ได้แก่

๑.๑ ประเภทเกษตรกร ได้แก่ อาสาสมัครเกษตรกร เกษตรกรปราดเปรื่อง และเกษตรกรรุ่นใหม่ ประเภทละ ๑ คน ต่อเจ้าหน้าที่ ๑ คน

๑.๒ ประเภทองค์กรเกษตรกร และวิสาหกิจชุมชน ได้แก่ กลุ่มแม่บ้านเกษตรกร กลุ่มส่งเสริมอาชีพการเกษตร กลุ่มยุวเกษตรกร และวิสาหกิจชุมชน ประเภทละ ๑ กลุ่ม ต่อ เจ้าหน้าที่ ๑ คน

๒.อำเภอทุกอำเภอ ต้องมีองค์กรเกษตรกร วิสาหกิจชุมชน และเครือข่ายเกษตรกรรุ่นใหม่ ที่มีศักยภาพสามารถเป็นต้นแบบในการพัฒนาเป็นแหล่งเรียนรู้ และขยายผลให้กับเกษตรกรได้ ดังนี้

๒.๑ กลุ่มแม่บ้านเกษตรกร กลุ่มส่งเสริมอาชีพการเกษตร กลุ่มยุวเกษตรกร และวิสาหกิจชุมชน อย่างน้อยประเภทละ ๑ กลุ่ม

๒.๒ เครือข่ายเกษตรกรรุ่นใหม่ อย่างน้อย ๑ เครือข่าย

มติที่ประชุม รับทราบ

๔.๓.๒ โครงการเสริมสร้างและพัฒนา กลุ่มยุวเกษตรกร

นางสาวจิรสุดา ปัญญาไศย นักวิชาการส่งเสริมการเกษตรปฏิบัติการ แจ้งว่ากลุ่มส่งเสริมและพัฒนาเกษตรกร ได้กำหนดจัดเวทีแลกเปลี่ยนเรียนรู้และสร้างเครือข่ายที่ปรึกษายุวเกษตรกรระดับจังหวัด ครั้งที่ ๑ วันที่ ๑๗ ธันวาคม ๒๕๖๒ และ ครั้งที่ ๒ วันที่ ๒๓ ธันวาคม ๒๕๖๒ ณ ห้องประชุมสำนักงานเกษตรจังหวัดแพร่ โดยมีผู้เข้าร่วมแลกเปลี่ยนเรียนรู้ ประกอบด้วย ที่ปรึกษายุวเกษตรกร และภาคีเครือข่าย อาทิเช่น เจ้าหน้าที่ส่งเสริมการเกษตรระดับอำเภอและจังหวัด เกษตรกรรุ่นใหม่ เกษตรกรต้นแบบ อาสาสมัครเกษตรหมู่บ้าน เกษตรกรศูนย์เรียนรู้การเพิ่มประสิทธิภาพการผลิตสินค้าเกษตร (ศพก.) แปลงใหญ่

มติที่ประชุม รับทราบ

๔.๓.๓ โครงการเสริมสร้างและพัฒนา ศักยภาพกลุ่มแม่บ้านเกษตรกร

นางสาวจิรสุดา ปัญญาไศย นักวิชาการส่งเสริมการเกษตรปฏิบัติการ แจ้งว่า

(๑) สำนักงานเกษตรจังหวัดแพร่ กำหนดจัดกิจกรรมจัดเวทีแลกเปลี่ยนเรียนรู้เพิ่มศักยภาพผู้นำในการขับเคลื่อนงานกลุ่มแม่บ้านเกษตรกรระดับจังหวัด กำหนดจัดวันที่ ๒๔ ธันวาคม ๒๕๖๒ ณ ห้องประชุมสำนักงานเกษตรจังหวัดแพร่ เป้าหมายผู้เข้าร่วมแลกเปลี่ยนเรียนรู้ ประกอบด้วยแม่บ้านเกษตรกรระดับจังหวัดและเจ้าหน้าที่ผู้รับผิดชอบงานระดับอำเภอ

(๒) การรายงานความก้าวหน้า การปรับปรุงข้อมูลกลุ่มแม่บ้านเกษตรกร ประจำปี ๒๕๖๒ กรมส่งเสริมการเกษตร ได้ทำการรวบรวมข้อมูลกลุ่มแม่บ้านเกษตรกรที่เจ้าหน้าที่แต่ละอำเภอเคาะเข้ามาในระบบ google drive ของจังหวัดแพร่ โดยมียอดการบันทึกแล้ว จำนวน ๑๔๔ กลุ่ม จากทั้งหมด ๒๕๕ กลุ่ม ดังนี้

อำเภอ	บันทึกแล้ว (กลุ่ม)	จำนวนที่มีทั้งหมด	ยังไม่บันทึก
๑.เมืองแพร่	๑๙	๒๕	๖
๒.ร้องกวาง	๓๕	๓๕	๐
๓.ลอง	๑๒	๒๔	๑๒
๔.สูงเม่น	๓๕	๓๕	๐
๕.เด่นชัย	๑	๓๖	๓๕
๖.สอง	๑๓	๓๔	๒๑
๗.วังชิ้น	๑๐	๔๗	๓๗
๘.หนองม่วงไข่	๑๙	๑๙	๐
รวม	๒๕๕	๑๔๔	๑๑๑

จึงขอให้เกษตรกรอำเภอทุกอำเภอ กำกับและติดตามให้เจ้าหน้าที่ที่รับผิดชอบงาน เร่งดำเนินการเคาะข้อมูลกลุ่มแม่บ้านเกษตรกรในระบบ google drive ให้เรียบร้อยภายในเดือนธันวาคม ๒๕๖๒ นี้

(๓) การคัดเลือกสตรีดีเด่นด้านการส่งเสริมการเกษตร เนื่องในวันสตรีสากล ปี ๒๕๖๓ ที่จังหวัดแพร่ขอความร่วมมือให้แต่ละอำเภอเสนอรายชื่อพร้อมจัดทำแบบเสนอประวัติและผลงานของสตรีดีเด่นมาอย่างน้อยอำเภอละ ๑ ราย เพื่อพิจารณารวบรวมจัดส่งให้สำนักงานส่งเสริมและพัฒนาการเกษตรที่ ๖

จังหวัดเชียงใหม่และกรมส่งเสริมการเกษตรต่อไปนั้น ขอให้แต่ละอำเภอเร่งดำเนินการเสนอรายชื่อ
แจ้งให้จังหวัดทราบ โดยอำเภอที่แจ้งมาแล้วดังนี้

- อำเภอร้องกวาง เสนอชื่อ นางกฤษณา โกรกสำโรง

มติที่ประชุม รับทราบ

๔.๓.๔ งานภัยธรรมชาติ

นายชูพงศ์ ธนะไพศาขมาส นักวิชาการส่งเสริมการเกษตรชำนาญการ แจ้งว่าตามที่
จังหวัดแพร่ เกิดภัยธรรมชาติพายุพัดถล่ม ทางธนาคารเพื่อการเกษตรและสหกรณ์การเกษตร ได้แจ้งโอนเงิน
ค่าช่วยเหลือพายุพัดถล่มแล้ว และในส่วนของแผนปฏิบัติการฟื้นฟู เยียวยาเกษตรกรผู้ประสบภัยฝนทิ้งช่วงและ
อุทกภัย จำนวน ๕ โครงการของกระทรวงเกษตรและสหกรณ์ จังหวัดแพร่มีพื้นที่เป้าหมายได้แก่อำเภอ
ร้องกวาง สูงเม่น สองและลอง มีการรับสมัครและบันทึกข้อมูลเกษตรกรเข้าสู่ระบบจำนวน ๕๐๐ ราย ซึ่งทาง
กรมส่งเสริมการเกษตรจะเปิดระบบให้บันทึกเพิ่มเติมต่อไป

มติที่ประชุม รับทราบ และนางฤทัยทิพย์ จุมพิต เกษตรอำเภอลองขอหารือ เรื่องการประกาศภัยแล้ง
ในพื้นที่ตำบลทุ่งแล้ง อำเภอลอง จังหวัดจะประกาศภัยให้หรือไม่

นายชูพงศ์ ธนะไพศาขมาส นักวิชาการส่งเสริมการเกษตรชำนาญการ ขอตรวจสอบก่อนว่าหมู่บ้าน
ที่ประสบภัยซ้ำกับภัยพายุพัดถล่มที่ช่วยเหลือไปแล้วหรือไม่ และการประกาศภัยธรรมชาติทุกประเภทต้องเว้น
ระยะเป็นเวลา ๓๐ วันจากภัยเดิม จังหวัดแพร่โดยป้องกันและบรรเทาสาธารณภัยจังหวัดแพร่ จะพิจารณา
การประกาศพื้นที่ประสบภัยพิบัติเป็นกรณีไป ก่อนเสนอให้ผู้ว่าราชการจังหวัดแพร่ประกาศภัย และจาก
ข้อหารือของอำเภอลอง ทางกลุ่มส่งเสริมและพัฒนาเกษตรกรจะขอหารือกับทางจังหวัดเรื่องระเบียบ
หลักเกณฑ์การประกาศภัยในพื้นที่การเกษตรต่อไป

๔.๔ กลุ่มอารักขาพืช

๔.๔.๑ ผลการจัดส่งรายงานแปลงพยากรณ์ จำนวน ๒๕ แปลง

นายภูเบศ สิริธราพงศ์ นักวิชาการส่งเสริมการเกษตรชำนาญการ แจ้งรายงานผลการจัดส่งรายงาน
แปลงพยากรณ์ของจังหวัดแพร่ จำนวน ๒๕ แปลง ประจำเดือนพฤศจิกายน ๒๕๖๒ ดังนี้

อำเภอ	จำนวนแปลง พยากรณ์	จำนวนแปลงที่รายงาน				รวมแปลง	
		พุธที่ ๖	พุธที่ ๑๓	พุธที่ ๒๐	พุธที่ ๒๗	เป้า	รายงาน
เมืองแพร่	๓	๓	๓	๓	๓	๑๒	๑๒
ร้องกวาง	๓	๓	๓	๓	๓	๑๒	๑๒
ลอง	๓	๓	๓	๓	๓	๑๒	๑๒
สูงเม่น	๓	๓	๓	๓	๓	๑๒	๑๒
เด่นชัย	๔	๔	๔	๔	๔	๑๖	๑๖
สอง	๓	๓	๓	๓	๓	๑๒	๑๒
วังชิ้น	๓	๓	๓	๓	๓	๑๒	๑๒
หนองม่วงไข่	๓	๓	๓	๓	๓	๑๒	๑๒
รวม	๒๕	๒๕	๒๕	๒๕	๒๕	๑๐๐	๑๐๐

มติที่ประชุม รับทราบ แปลงพยากรณ์ตามตารางที่แนบมายังเป็นแปลงเดิมของปีงบประมาณ ๒๕๖๒
ขอให้กลุ่มอารักขาพืชเพิ่มช่องหมายเหตุชนิดพืชและจุดที่ตั้งด้วย

๔.๔.๒ การรายงานการระบาดศัตรูพืชสำคัญ

นายภูเบศ สิริธราพงศ์ นักวิชาการส่งเสริมการเกษตรชำนาญการ แจ้งรายงานผลการจัดส่งรายงานการรายงานการระบาดศัตรูพืชสำคัญในพื้นที่จังหวัดแพร่ ประจำเดือนพฤศจิกายน ๒๕๖๒ ดังนี้

อำเภอ	ชนิดพืชที่รายงาน						รวมชนิดพืช
	ข้าว	ข้าวโพด	มันสำปะหลัง	ปาล์มน้ำมัน	ยางพารา	อ้อย	
เมืองแพร่	✓	✓	✓	-	-	-	๓
ร้องกวาง	✓	✓	✓	✓	✓	✓	๖
ลอง	✓	✓	✓	-	✓	-	๔
สูงเม่น	✓	✓	✓	-	✓	-	๔
เด่นชัย	✓	✓	✓	-	✓	-	๔
สอง	✓	✓	✓	-	✓	-	๔
วังชิ้น	✓	✓	✓	✓	✓	-	๕
หนองม่วงไข่	✓	✓	-	✓	-	-	๓

มติที่ประชุม รับทราบ และขอให้กลุ่มอารักขาพืชเพิ่มช่องหมายเหตุ ชนิดของโรคพืชเพิ่มเติมด้วย

๔.๔.๓ โครงการธนาคารใบไม้เพื่อแก้ไขปัญหาหมอกควันจังหวัดแพร่

นายภูเบศ สิริธราพงศ์ สังกัด หัวหน้ากลุ่มอารักขาพืช แจ้งว่าตามที่ จังหวัดแพร่ มีแนวทางการดำเนินงานเพื่อแก้ไขปัญหาหมอกควัน โดยใช้โครงการธนาคารใบไม้เป็นเครื่องมือในการขับเคลื่อนสร้างการรับรู้ สร้างความเข้าใจ และรณรงค์ประชาสัมพันธ์ผ่านการมีส่วนร่วมของคนในชุมชน ในการลดปริมาณเชื้อเพลิงที่เป็นสาเหตุการเผาในพื้นที่ป่า (ป่าอนุรักษ์และป่าสงวนแห่งชาติ) พื้นที่เกษตรกรรม พื้นที่ชุมชน เขตเมืองและพื้นที่ริมทาง มุ่งเน้นให้ชุมชนเกิดความตระหนักและเห็นถึงการแก้ไขปัญหาหมอกควันที่ส่งผลกระทบต่อสุขภาพของประชาชน โดยจังหวัดแพร่ ได้ทำคำสั่งจังหวัดแพร่ และมอบหมายให้สำนักงานเกษตรจังหวัดแพร่ ดำเนินการ ดังนี้

- ๑) เกษตรจังหวัดแพร่ เป็นเลขานุการคณะกรรมการขับเคลื่อนโครงการธนาคารใบไม้เพื่อแก้ไขปัญหาหมอกควัน ระดับจังหวัด
- ๒) จัดตั้งคณะกรรมการระดับจังหวัด อำเภอ ตำบล หมู่บ้าน และเขตเทศบาลเมือง
- ๓) การดำเนินงานอยู่ในขั้นตอนการยกร่างคู่มือการปฏิบัติงาน (ณ วันที่ ๒๙ พย. ๖๒)

มติที่ประชุม รับทราบ และนางอุมาวดี ใจเอื้อ เกษตรอำเภอหนองม่วงไข่ขอหารือ เรื่องการจัดการเศษวัสดุควรแยกชนิดของวัสดุและกิจกรรมย่อยให้ชัดเจนเช่น ฟางข้าวนำไปอัดเป็นฟางก้อน ไม่นำขมมารวมกับเศษใบไม้ซึ่งเป็นกิจกรรมรวบรวมเพื่อทำปุ๋ยหมัก และความพร้อมของหลายหมู่บ้าน ไม่มีเครื่องย่อยสลายเศษใบไม้ ยังมีปัญหาในแนวทางการปฏิบัติงานตามโครงการฯ

นายภูเบศ สิริธราพงศ์ สังกัด หัวหน้ากลุ่มอารักขาพืช ชี้แจงทำความเข้าใจรายละเอียดการดำเนินงานโครงการ และการรายงานความก้าวหน้าโครงการ ขอให้ทุกตำบลและทุกหมู่บ้านต้องมีจุดรวบรวมธนาคารใบไม้ประจำหมู่บ้าน โดยเกษตรอำเภอเป็นคนจัดทำรายงานต่อจังหวัด โดยจังหวัดจะทำหนังสือแจ้งคู่มือการดำเนินงานโครงการเล่มสมบูรณ์จัดส่งให้อำเภอต่อไป

๔.๓.๔ การควบคุมการขนย้ายต้นพันธุ์ ท่อนพันธุ์มันสำปะหลัง

นายภูเบศ สิริธราพงศ์ นักวิชาการส่งเสริมการเกษตรชำนาญการ แจ้งว่ากรมส่งเสริมการเกษตร ได้รายงานสถานการณ์การระบาดของโรคใบด่างมันสำปะหลังในประเทศไทย ข้อมูล ณ วันที่

๓๐ ตุลาคม ๒๕๖๒ พบการระบาดของโรคจำนวน ๖๕,๖๗๕๕๕.๒๕ ไร่ ในพื้นที่ ๑๗ จังหวัด ได้แก่ จังหวัดกาญจนบุรี กาฬสินธุ์ ขอนแก่น ฉะเชิงเทรา ชลบุรี ชัยภูมิ นครราชสีมา นครสวรรค์ บุรีรัมย์ ปราจีนบุรี มหาสารคาม ระยอง ลพบุรี ศรีสะเกษ สระแก้ว สุรินทร์ และ อุบลราชธานี ซึ่งสถานการณ์การระบาดมีแนวโน้มการระบาดเพิ่มสูงขึ้น สาเหตุหนึ่งเกิดจากการเคลื่อนย้ายต้นพันธุ์ ท่อนพันธุ์มันสำปะหลัง ที่เป็นโรคไปปลูกในพื้นที่ปลูกมันสำปะหลัง ทำให้พื้นที่ระบาดขยายตัวเพิ่มขึ้น

กรมส่งเสริมการเกษตร จึงขอให้สำนักงานเกษตรจังหวัดแพร่ประสานกับสำนักงานพาณิชย์จังหวัดแพร่ เพื่อพิจารณาออกประกาศคณะกรรมการส่วนจังหวัดว่าด้วยราคาสินค้าและบริการ ในการควบคุมการขนย้ายต้นพันธุ์ ท่อนพันธุ์มันสำปะหลัง เพื่อป้องกันการหยุดยั้งการแพร่ระบาดของโรคไวรัสใบด่างมันสำปะหลังไม่ให้กระจายในพื้นที่ต่อไป

มติที่ประชุม รับทราบและมอบกลุ่มอารักขาพืชดำเนินการต่อไป

๔.๓.๕ การจัดกิจกรรมวันดินโลก ๕ ธันวาคม ๒๕๖๒

นายภูเบศ สิริธราพงศ์ นักวิชาการส่งเสริมการเกษตรชำนาญการแจ้งการจัดกิจกรรมวันดินโลก ๕ ธันวาคม ๒๕๖๒ “Stop Soil Erosion Save our Future ป้องกันอนาคต ลดการชะล้างดิน” ประจำปี ๒๕๖๒ กำหนดจัดงานในวันที่ ๑๑- ๑๕ ธันวาคม ๒๕๖๒ และพิธีเปิดวันที่ ๑๒ ธันวาคม ๒๕๖๒ เวลา ๐๙.๓๐ น. ณ สถานีพัฒนาที่ดินแพร่ ตำบลทุ่งศรี อำเภอร้องกวาง จังหวัดแพร่ เป้าหมายผู้ร่วมงาน ๑,๐๐๐ ราย ซึ่งสถานีพัฒนาที่ดินแพร่ ขอความร่วมมือสำนักงานเกษตรจังหวัดแพร่ ร่วมจัดนิทรรศการกลางแจ้ง โดยสามารถเข้าจัดเตรียมงาน/นิทรรศการ/สถานที่ ได้ตั้งแต่วันที่ ๙ ธันวาคม ๒๕๖๒

มติที่ประชุม รับทราบและมอบกลุ่มอารักขาพืชดำเนินการต่อไป

๔.๔ กลุ่มยุทธศาสตร์และสารสนเทศ

๔.๔.๑ โครงการบริหารจัดการการผลิตสินค้าเกษตรตามแผนที่เกษตรเพื่อการบริหารจัดการเชิงรุก (Agri-Map)

นายตุลย์ แก่นหอม นักวิชาการส่งเสริมการเกษตรชำนาญการ แจ้งว่าตามหนังสือจังหวัดแพร่ที่พร ๐๐๐๙/ว๔๗๙๗ ลงวันที่ ๑๕ พฤศจิกายน ๒๕๖๒ ให้อำเภอสอง ร้องกวาง และวังชิ้น ดำเนินการประชาสัมพันธ์รับสมัครเกษตรกรเข้าร่วมโครงการบริหารจัดการการผลิตสินค้าเกษตรตามแผนที่เกษตรเพื่อการบริหารจัดการเชิงรุก (Agri-Map) ปี ๒๕๖๓ จำนวน ๔๐ ราย พื้นที่ ๑๒๐ ไร่ กำหนดรับสมัครภายในวันที่ ๒๐ ธันวาคม ๒๕๖๒ ตามหลักเกณฑ์โครงการดังนี้

(๑) เกษตรกรต้องขึ้นทะเบียนกับกรมส่งเสริมการเกษตร และเกษตรกรที่สมัครเข้าร่วมโครงการต้องยินยอมเข้าร่วมกิจกรรมอบรม ศึกษาดูงาน ก่อนขอรับการสนับสนุนปัจจัยการผลิต ซึ่งดำเนินการโดยสำนักงานเกษตรจังหวัดแพร่ให้ครบถ้วน (ช่วงเดือนมกราคม - มีนาคม ๒๕๖๓)

(๒) พื้นที่เข้าร่วมโครงการต้องเป็นพื้นที่ปลูกพืชที่เหมาะสมน้อยหรือไม่เหมาะสม (S๓/N) ซึ่งสามารถตรวจสอบพื้นที่ได้ผ่านแอปพลิเคชันในโทรศัพท์มือถือ Agri-map mobile

(๓) เกษตรกรและพื้นที่เป้าหมายที่คัดเลือกเข้าร่วมโครงการ จะต้องไม่ซ้ำกับพื้นที่ที่เคยเข้าร่วมและได้รับการสนับสนุนปัจจัยการผลิตตามโครงการปรับเปลี่ยนเป็นเกษตรกรรมทางเลือกของกรมส่งเสริมการเกษตร และโครงการปรับเปลี่ยนพื้นที่ปลูกข้าวไม่เหมาะสมเป็นเกษตรกรรมทางเลือกอื่น ปี ๒๕๕๙/๒๕๖๐ ภายใต้แผนการผลิตและการตลาดข้าวครบวงจร

กลุ่มยุทธศาสตร์ฯ ได้รับข้อหารือจากอำเภอว่า เงื่อนไขดังกล่าว หากเกษตรกรสมัครเข้าร่วมโครงการได้ยาก เนื่องจากคู่มือโครงการกำหนดให้พื้นที่เข้าร่วมโครงการฯ เป็นพื้นที่ S๓ และ N สำหรับพืชปลูกปัจจุบัน

และเกษตรกรที่เข้าร่วมต้องปรับเปลี่ยนพืชปลูกให้เป็นพืชที่เหมาะสมกับพื้นที่ เช่นเปลี่ยนจากการปลูกข้าว ข้าวโพด หรือ พืชที่ไม่เหมาะสมทุกชนิดในพื้นที่นั้น ปรับเปลี่ยนเป็น พืชไร่ พืชผัก ไม้ผล ไม้ยืนต้น หรือเกษตรผสมผสาน ที่เหมาะสมตามสภาพพื้นที่และชุดดิน ซึ่งทางเจ้าหน้าที่ผู้รับผิดชอบงานจะเข้าร่วมการสัมมนาโครงการฯ กับส่วนกลาง ในวันที่ ๒๓ - ๒๕ ธันวาคม ๒๕๖๒ ระหว่างนี้ จึงขอให้ทั้ง ๔ อำเภอ รับสมัครเกษตรกรไปก่อนและตรวจสอบพิกัดพื้นที่ปลูกของเกษตรกรว่าสามารถเข้าร่วมโครงการได้หรือไม่ หากจำนวนเกษตรกรที่รับสมัครไม่เต็มจำนวนหรือไม่เต็มพื้นที่ จะขอขยายระยะเวลาการรับสมัครเข้าร่วมโครงการฯ ไปถึงเดือนมกราคม ๒๕๖๓ พร้อมขยายพื้นที่รับสมัครเป็นทั้งจังหวัด พร้อมกันนี้ กลุ่มยุทธศาสตร์และสารสนเทศ จะได้ขอหารือ แนวทางการรับสมัครเกษตรกรและการดำเนินการโครงการไปยังกรมส่งเสริมการเกษตรอีกทางหนึ่ง เพื่อมิให้ขัดแย้งกับคู่มือการดำเนินงานโครงการฯ

มติที่ประชุม รับทราบ

๔.๔.๒ งานระบบส่งเสริมการเกษตร

นายตุลย์ แก่นหอม นักวิชาการส่งเสริมการเกษตรชำนาญการ แจ้งว่า ตามที่สำนักงานเกษตรจังหวัดแพร่ ได้จัดทำคำสั่งแต่งตั้งทีมนิเทศงานระดับจังหวัด จำนวน ๔ คณะ ในการนิเทศงานแก่สำนักงานเกษตรอำเภอ และได้เริ่มดำเนินการนิเทศงานไปแล้วจำนวนอำเภอละ ๑ ครั้ง เพื่อให้การดำเนินงานตามระบบส่งเสริมการเกษตรระดับพื้นที่ เป็นไปโดยสมบูรณ์ประกอบกับมีการโยกย้ายข้าราชการระดับปฏิบัติงานของกรมส่งเสริมการเกษตร จังหวัดจึงขอความร่วมมือให้อำเภอจัดส่งรายชื่อทีมนิเทศงานระดับพื้นที่ของอำเภอให้แก่จังหวัด เพื่อดำเนินการจัดทำคำสั่งแต่งตั้งคณะทำงานขับเคลื่อนระบบส่งเสริมการเกษตร (T&V System) ระดับอำเภอต่อไป (แบบฟอร์มรายชื่อทีม/ตำบล ที่รับผิดชอบอำเภอละไม่เกิน ๒ ทีม ตามความเหมาะสม) ภายในวันที่ ๒๐ ธันวาคม ๒๕๖๒ ทั้งนี้ กลุ่มยุทธศาสตร์ฯ จะได้ทำหนังสือแจ้งอำเภอต่อไป

มติที่ประชุม รับทราบ

๔.๔.๓ การจัดงานแพร่เมืองเก่า ๑,๑๙๑ ปี

นายตุลย์ แก่นหอม นักวิชาการส่งเสริมการเกษตรชำนาญการ แจ้งว่าตามคำสั่งจังหวัดแพร่ที่ ๒๙๗๑/๒๕๖๒ ลงวันที่ ๑๒ พฤศจิกายน ๒๕๖๒ จังหวัดแพร่ได้แต่งตั้งคณะทำงานจัดงานแพร่เมืองเก่า ๑,๑๙๑ ปี ซึ่งกำหนดจัดงานในวันที่ ๒๘ ธันวาคม ๒๕๖๒ - ๑ มกราคม ๒๕๖๓ ในส่วนของกองวิถีกษัตริย์เกษตรจังหวัดแพร่ทำหน้าที่รองประธานกองฯ และ หัวหน้ากลุ่มส่งเสริมและพัฒนาการผลิตทำหน้าที่เลขานุการกองฯ กิจกรรมหลักของสำนักงานเกษตรจังหวัดแพร่ ได้แก่ การจัดนิทรรศการวิถีกาแฟและชาเมืองแป้ การประกวดผลผลิตด้านการเกษตรจำนวน ๔ ชนิด ๕ ประเภท และกิจกรรมสนับสนุน/ประสานงานการจำหน่ายผลผลิตเกษตรปลอดภัยจำนวน ๒๐ ร้าน สับเปลี่ยนหมุนเวียนกันตลอด ๕ วัน (เจ้าภาพกิจกรรมนี้คือเกษตรและสหกรณ์จังหวัดแพร่) ซึ่งกำลังขอรับการสนับสนุนงบประมาณจากองค์การบริหารส่วนจังหวัดแพร่ สถานที่จัดงาน ในเบื้องต้น ดังนี้

(๑) นิทรรศการชาและกาแฟจะจัดติดกับนิทรรศการหอมของศวพ.แพร่ บริเวณถนนคุ้มเดิม โชนหน้าร้านกาแฟคุ้มเดิม คอฟฟี่

(๒) การประกวดผลผลิตการเกษตร บริเวณเวทีกระทรวงเกษตรและสหกรณ์ ตรงโชนลานว่างติดกับบริเวณช่วงป่าไม้งามเมืองแป้ (สนามฟุตบอลสถาบันประชารัฐพิทักษ์ป่า)

สำนักงานเกษตรจังหวัดแพร่ ขอความร่วมมืออำเภอประชาสัมพันธ์ให้เกษตรกรนำผลผลิตการเกษตรเข้ามาประกวดในงานดังกล่าว โดยแผนการรับลงทะเบียนรับผลผลิตเข้าประกวด ในวันที่ ๒๗ ธันวาคม ๒๕๖๒ และดำเนินการจัดประกวดในวันที่ ๒๘ ธันวาคม ๒๕๖๒ ดังนี้

๑. เป้าหมายการขอรับการสนับสนุนผลผลิตเข้าประกวดจากอำเภอ

ที่	อำเภอ	ประเภทผลผลิต					รวม
		ส้มเขียวหวาน	ฟักทอง	พริกแดง	พริกเขียวหนุ่ม	กล้วยน้ำว้าทั้งเครือ	
๑	เมืองแพร์	-	๑๐	๕	๕	๑๐	๓๐
๒	สอง	-	๕	๑๐	๑๐	๕	๓๐
๓	ร้องกวาง	-	๕	๑๐	๑๐	๕	๓๐
๔	สูงเม่น	-	๑๐	-	-	๑๐	๒๐
๕	เด่นชัย	-	๑๐	-	-	๑๐	๒๐
๖	ลอง	๒๐	๕	-	-	๕	๓๐
๗	วังชิ้น	๒๐	๕	-	-	๕	๓๐
๘	หนองม่วงไข่	-	๕	๒๐	๒๐	๕	๕๐
	รวม	๔๐	๕๐	๔๕	๔๕	๕๐	๒๔๐

๒. จำนวนเงินรางวัล (เบื้องต้น)

ที่	ประเภทผลผลิต การเกษตร	เงินรางวัล (บาท)					รวมเงิน รางวัล (บาท)
		รางวัลที่ ๑	รางวัลที่ ๒	รางวัลที่ ๓	รางวัล ชมเชย	รางวัล ชมเชย	
๑	ส้มเขียวหวาน	๑,๒๐๐	๑,๐๐๐	๘๐๐	๓๐๐	๓๐๐	๓,๖๐๐
๒	ฟักทอง (ผิวคางคก)	๑,๒๐๐	๑,๐๐๐	๘๐๐	๓๐๐	๓๐๐	๓,๖๐๐
๓	พริกเขียวหนุ่ม	๑,๒๐๐	๑,๐๐๐	๘๐๐	๓๐๐	๓๐๐	๓,๖๐๐
๔	พริกแดง	๑,๒๐๐	๑,๐๐๐	๘๐๐	๓๐๐	๓๐๐	๓,๖๐๐
๕	กล้วยน้ำว้าดิบทั้งเครือ	๑,๒๐๐	๑,๐๐๐	๘๐๐	๓๐๐	๓๐๐	๓,๖๐๐
	รวมเงิน	๖,๐๐๐	๕,๐๐๐	๔,๐๐๐	๑,๕๐๐	๑,๕๐๐	๑๘,๐๐๐

สำหรับหนังสือแจ้งอำเภอพร้อม กำหนดการรับผลผลิต หลักเกณฑ์การประกวดผลผลิตทางการเกษตร สำนักงานเกษตรจังหวัดแพร่ จะแจ้งเป็นหนังสือราชการลงไปยังอำเภอต่อไป

มติที่ประชุม รับทราบ

๔.๔.๔ แผนการจัดงานวันถ่ายทอดเทคโนโลยีเพื่อเริ่มต้นฤดูกาลผลิตใหม่ ปี ๒๕๖๓

นายตุลย์ แก่นหอม นักวิชาการส่งเสริมการเกษตรชำนาญการ แจ้งว่าตามที่สำนักงานเกษตรจังหวัดแพร่แจ้งให้อำเภอดำเนินการแผนการจัดงานวันถ่ายทอดเทคโนโลยีเพื่อเริ่มต้นฤดูกาลผลิตใหม่ ปี ๒๕๖๓ ให้จังหวัด ภายในวันที่ ๒๙ พฤศจิกายน ๒๕๖๒ ในส่วนของอำเภอเมืองแพร์ ซึ่งเดิมที่ได้รับ การคัดเลือกให้จัดงานฟิวด์เดย์ผู้บริหารกระทรวงฯ ทางกระทรวงเกษตรและสหกรณ์แจ้งขอเปลี่ยนแปลง สถานที่ไปจัดงานที่จังหวัดพะเยาแทน ดังนั้นทางจังหวัดขอสรุปแผนการจัดงานฯ ปี ๒๕๖๓ เพื่อนำเสนอเข้าที่ ประชุม CoO ก่อนแจ้งกรมส่งเสริมการเกษตร ดังนี้ (อัปเดต ๒๘ พฤศจิกายน ๖๒)

ที่	อำเภอ	แผนจัดงาน	สินค้าหลัก	สถานที่จัด
๑.	เมืองแพร์	๑๔ พค. ๖๓	ข้าว	ศพก.เครือข่าย ต.นาจักร
๒.	หนองม่วงไข่	๑๕ พค. ๖๓	พริกโรงงาน	ศพก.หลัก ต.หนองม่วงไข่
๓.	ร้องกวาง	๒๐ พค. ๖๓	พืชผัก	ศพก.เครือข่าย ต.บ้านเวียง
๔.	สูงเม่น			
๕.	เด่นชัย	๑๑ มิย. ๖๓	ข้าว	ศพก.หลัก ต.แม่จิวะ
๖.	ล่อง			
๗.	สอง			
๘.	วังชิ้น			

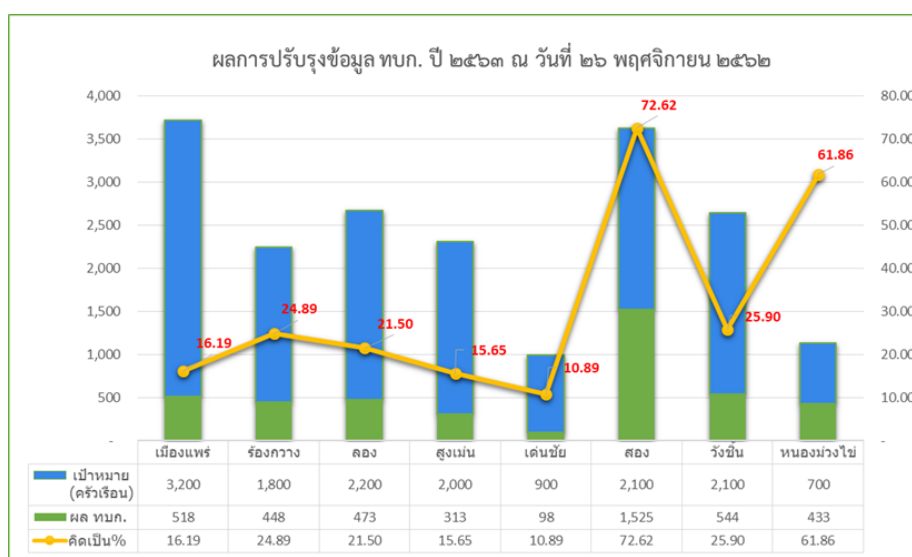
มติที่ประชุม รับทราบ

๔.๔.๕ งานทะเบียนเกษตรกร

นางสาวสุธีรา สถาปัตย์ นักวิชาการส่งเสริมการเกษตรชำนาญการ แจ้งว่า

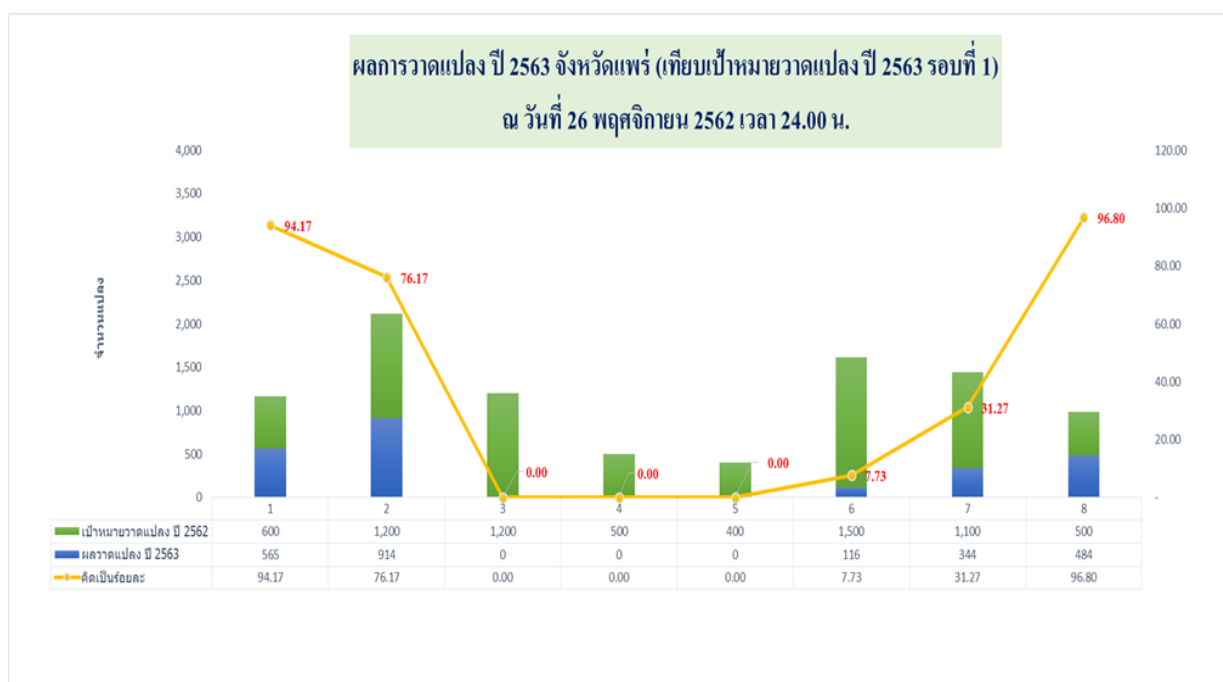
(๑) ผลการดำเนินการปรับปรุงทะเบียนเกษตรกร ณ วันที่ ๒๖ พฤศจิกายน ๒๕๖๒

ที่	อำเภอ	ตำบล	เป้าหมาย (ครัวเรือน)	ผล ทบก.	คิดเป็น%	คงเหลือ
๑	เมืองแพร์	๒๐ ตำบล	๓,๒๐๐	๕๑๘	๑๖.๑๙	๒,๖๘๒
๒	ร้องกวาง	๑๑ ตำบล	๑,๘๐๐	๔๔๘	๒๔.๘๙	๑,๓๕๒
๓	ล่อง	๙ ตำบล	๒,๒๐๐	๔๗๓	๒๑.๕๐	๑,๗๒๗
๔	สูงเม่น	๑๒ ตำบล	๒,๐๐๐	๓๑๓	๑๕.๖๕	๑,๖๘๗
๕	เด่นชัย	๕ ตำบล	๙๐๐	๙๘	๑๐.๘๙	๘๐๒
๖	สอง	๘ ตำบล	๒,๑๐๐	๑,๕๒๕	๗๒.๖๒	๕๗๕
๗	วังชิ้น	๗ ตำบล	๒,๑๐๐	๕๔๔	๒๕.๙๐	๑,๕๕๖
๘	หนองม่วงไข่	๖ ตำบล	๗๐๐	๔๓๓	๖๑.๘๖	๒๖๗
			๑๕,๐๐๐	๔,๓๕๒	๒๙.๐๑	๑๐,๖๔๘



(๒) ผลการวาดแปลง ณ วันที่ ๒๖ พฤศจิกายน ๒๕๖๒

ที่	อำเภอ	ร้อยละเทียบกับเป้าหมาย ปี ๒๕๖๓				คงเหลือที่ต้องวาดแปลง ปี ๒๕๖๓
		เป้าหมาย วาดแปลง	ผลวาด แปลง	คงเหลือ ต้องวาด แปลง	คิดเป็นร้อย ละ	
๑	เมืองแพร์	๖๐๐	๕๖๕	๓๕	๙๔.๑๗	๓๕
๒	ร้องกวาง	๑,๒๐๐	๙๑๔	๒๘๖	๗๖.๑๗	๒๘๖
๓	สอง	๑,๒๐๐	๐	๑,๒๐๐	๐.๐๐	๑,๒๐๐
๔	สูงเม่น	๕๐๐	๐	๕๐๐	๐.๐๐	๕๐๐
๕	เด่นชัย	๔๐๐	๐	๔๐๐	๐.๐๐	๔๐๐
๖	สอง	๑,๕๐๐	๑๑๖	๑,๓๘๔	๗.๗๓	๑,๓๘๔
๗	วังชิ้น	๑,๑๐๐	๓๔๔	๗๕๖	๓๑.๒๗	๗๕๖
๘	หนองม่วงไข่	๕๐๐	๔๘๔	๑๖	๙๖.๘๐	๑๖
จังหวัดแพร่		๗,๐๐๐	๒,๔๒๓	๔,๕๗๗	๓๔.๖๑	๔,๕๗๗



ทั้งนี้ศูนย์สารสนเทศ กรมส่งเสริมการเกษตร ได้แจ้งว่าจะเริ่มดำเนินการตรวจแปลงที่นำเข้ามาในแต่ละวัน จากทุกระบบ โดย

- ตรวจสอบความผิดปกติของรูปแปลง ถ้า valid (คลิกจุดซ้ำ วาดตัดกันในแปลง เจาะผิดวิธี)
- ตรวจสอบประเภทของรูปแปลงที่นำเข้า ไม่เป็น Multipolygon
- ตรวจสอบระบบพิกัด ไม่เป็น ๓๒๖๔๗ หรือ ๓๒๖๔๘ ตามโซนพื้นที่
- ตรวจสอบความถูกต้องของตำแหน่งที่ตั้ง วาดอยู่นอกตำบลที่แจ้ง รัศมีตำบล ๒ กม.
- ตรวจสอบความถูกต้องของขนาดพื้นที่ พื้นที่วาด ต่างกับที่แจ้งใน ทบก. เกิน ๒๐%

และจะนำแปลงที่ไม่ถูกต้องลบออกจากฐานข้อมูล (ไม่นับยอด) ส่งกลับไปยัง สสก. ๑-๖ ส่งต่อให้พื้นที่เพื่อดำเนินการแก้ไข โดยจะเริ่มดำเนินการในวันที่หนังสือออกจากกรมฯ โดยแปลงที่วาดมาก่อนหนังสือออกในรอบนี้จะยังไม่ลบ (ยังนับยอดให้อยู่) ยกตัวอย่าง เช่น ยอดวันที่ ๒๕ พฤศจิกายน ๒๕๖๒ ที่เข้ามาจากทั้ง ๓ ระบบ มีแปลงเข้ามาทั้งหมด ๒,๒๔๘ แปลง จากการตรวจสอบแล้ว มีแปลงที่ต้องตามขั้นตอนการตรวจสอบ ๖๗๔ แปลง อีก ๑๕๗๔ แปลงที่ไม่ถูกต้อง จะถูกลบออกจากฐานข้อมูล ส่วนกลางไม่นับยอดให้แล้วแจ้งกลับไปยัง สสก.เขต โดยแจ้งว่าผิดในกรณีไหน

(๓) ผลการขึ้นทะเบียนชนิดพืชที่เข้าร่วมโครงการมาตรฐานการภาครัฐ ทั้งนี้ขอให้อำเภอเร่งรัดการดำเนินการขึ้นทะเบียนพืชต่างๆให้เป็นไปตามห้วงเวลาที่กำหนด ทั้งนี้ในส่วนของการขึ้นทะเบียนเกษตรกรผู้ปลูกข้าว ปีการผลิต ๒๕๖๒/๖๓ จะปิดระบบบันทึกข้อมูลและระบบบันทึกผลการตรวจสอบข้อมูลข้าวนาปี ปีการผลิต ๒๕๖๒/๖๓ คือ ข้าวที่ปลูกในช่วงวันที่ ๑ พฤษภาคม -๓๑ ตุลาคม ๒๕๖๒ และข้าวที่ปลูกในช่วงวันที่ ๑ เมษายน -๓๑ ตุลาคม ๒๕๖๒ **ในวันที่ ๑๕ มกราคม ๒๕๖๓**

มติที่ประชุม รับทราบและให้ทุกอำเภอเร่งรัดผลการขึ้นทะเบียนเกษตรกรผ่านระบบ Farmbook ด้วย (ยึดเป้าหมายขั้นต่ำตามตัวชี้วัดตามปี ๖๒ ไปก่อน)

ระเบียบวาระที่ ๕ เรื่องเพื่อทราบและพิจารณาของสำนักงานเกษตรอำเภอ

อำเภอเมืองแพร่

มติที่ประชุม ไม่มี

อำเภอสอง

นางหนึ่งฤทัย กองนำ เกษตรอำเภอสอง แจ้งข้อราชการดังนี้

- อำเภอสองได้ดำเนินการประชุม กชภอ. แล้วในพื้นที่ประสบภัยธรรมชาติ (ภัยแล้ง) จากการตรวจสอบมีพื้นที่เสียหายสิ้นเชิง ๗,๐๐๐ ไร่ และมีผลกระทบ ๑๒,๐๐๐ ไร่ ได้ส่งข้อมูลมาให้ยังจังหวัดแล้ว

- สำนักงานเกษตรอำเภอสอง แจ้งว่าเนื่องจากรถยนต์ราชการได้เสียในขณะที่ไปปฏิบัติราชการ ณ ตำบลเตาปูน ทางเกษตรอำเภอสองจะขอใช้รถยนต์ส่วนตัวแทนไปพลางก่อน

มติที่ประชุม รับทราบ

อำเภอเด่นชัย

มติที่ประชุม ไม่มี

อำเภอร้องกวาง

มติที่ประชุม ไม่มี

อำเภอสูงเม่น

นายศุภมิตร อินตะ เกษตรอำเภอสูงเม่น แจ้งข้อราชการดังนี้

- ในการดำเนินงานจัดหาครุภัณฑ์หรือสิ่งก่อสร้าง ภายใต้งบประมาณจังหวัดแพร่ และงบประมาณกลุ่มจังหวัดภาคเหนือตอนบน ๒ อำเภอสูงเม่นขอให้จังหวัดแจ้งโครงการและรายละเอียดให้อำเภอเพื่อเตรียมการด้านสถานที่ ในการรับมอบสิ่งก่อสร้าง

มติที่ประชุม รับทราบ

อำเภอวังชิ้น

มติที่ประชุม ไม่มี

อำเภอลอง

มติที่ประชุม ไม่มี

อำเภอหนองม่วงไข่

มติที่ประชุม ไม่มี

ระเบียบวาระที่ ๖ วารงานสหกรณ์ออมทรัพย์ กรมส่งเสริมการเกษตร จำกัด

นางแวตทา ไสภารัตนากุล เจ้าพนักงานธุรการชำนาญงาน แจ้งรายละเอียดงานสหกรณ์ออมทรัพย์ กรมส่งเสริมการเกษตรดังนี้

- ประชาสัมพันธ์การส่งเสริมการออม
- การช่วยเหลือค่ารักษาพยาบาลสมาชิกสหกรณ์ คืนละ ๓๐๐ บาท (นอนโรงพยาบาล)
- การเลือกตั้งคณะกรรมการสหกรณ์ชุดที่ ๔๒ ประจำปี ๒๕๖๓ กำหนดเลือกตั้งผ่านระบบออนไลน์

ในวันที่ ๑๐ มกราคม ๒๕๖๓ สามารถเลือกได้ ๗ ราย

มติที่ประชุม รับทราบ

ระเบียบวาระที่ ๗ วาระอื่น ๆ

๗.๑ ผลการจับสลากแบ่งสี และรายงานความก้าวหน้าการจัดงาน Sport day DOAE

@Phrae ๒๐๑๙

นายสมเกียรติ ทะฤาษี เกษตรอำเภอเมืองแพร่ แจ้งความก้าวหน้าการจัดงานฯ ดังนี้

- เจ้าหน้าที่ทุกคน ต้องมีส่วนร่วมในงานกีฬา (คนละ ๑๐๐ บาท) แต่งานเลี้ยงในช่วงเย็นตามความสมัครใจ ท่านละ ๓๐๐ บาท รวบรวมส่งฝ่ายอำนวยการ ภายในวันศุกร์ที่ ๖ ธันวาคม ๖๒ และคนที่ย้ายมาใหม่ ๑๑ ราย จะทำอย่างไรขอให้ช่วยกันวางแผนต่อไป

- จับสลากของขวัญปีใหม่ ขึ้นละ ๓๐๐ บาท (ตามความสมัครใจ) มีรางวัลแจ๊คพอตจาก

ผู้บริหาร

มติที่ประชุม รับทราบ

๗.๒. กลุ่มพัฒนาระบบงานและอัตรากำลัง กองการเจ้าหน้าที่ กรมส่งเสริมการเกษตรแจ้งเส้นทางก้าวหน้าในสายอาชีพ (Career Path) ของข้าราชการกรมส่งเสริมการเกษตร

มติที่ประชุม รับทราบ

๗.๓ มติ ครม.อนุมัติจ่ายค่าเก็บเกี่ยวข้าว ไร่ละ ๕๐๐ บาท ไม่เกิน ๒๐ ไร่ ไม่ซ้ำซ้อนกับโครงการประกันราคา และการช่วยเหลือภัยธรรมชาติ

มติที่ประชุม รับทราบ

เลิกประชุมเวลา ๑๒.๓๐ น.

ลงชื่อ ตุลย์ แก่นหอม ผู้จัดบันทึกการประชุม
(นายตุลย์ แก่นหอม)
ตำแหน่ง นักวิชาการส่งเสริมการเกษตรชำนาญการ

แผนการดำเนินงานตามระบบส่งเสริมการเกษตร T&V System ประจำเดือน ธันวาคม ๒๕๖๒
สำนักงานเกษตรจังหวัดแพร่

วัน เดือน/ปี	กิจกรรม/โครงการ	วัตถุประสงค์	กลุ่ม/ฝ่ายที่รับผิดชอบ					สถานที่	หมายเหตุ
			กพก.	กสผ.	กยศ.	กอพ.	บริหาร		
๒ ธันวาคม ๖๒									จันทร์
๓ ธันวาคม ๖๒									อังคาร
๔ ธันวาคม ๖๒	นิเทศงานตามระบบส่งเสริมการเกษตร	ตามระบบ T&V	/		/			อ.วังชิ้น อ.สูงเม่น	พุธ
๖ ธันวาคม ๖๒	นิเทศงานตามระบบส่งเสริมการเกษตร	ตามระบบ T&V		/		/		อ.สอง อ.หนองม่วงไข่	ศุกร์
๙ ธันวาคม ๖๒									จันทร์
๑๑ ธันวาคม ๖๒									พุธ
๑๒ ธันวาคม ๖๒	(๑) ร่วมกิจกรรมวันดินโลก “Stop Soil Erosion Save our Future ป้องกันอนาคต ลดการชะล้างดิน” (๒) RW ๑/๒๕๖๓	ภารกิจสนับสนุน กระทรวงเกษตรฯ ตามระบบ T&V				/		พด.แพร่ ต.ทุ่งศรี อ.ร้องกวาง จ.เชียงใหม่	พฤหัสบดี
๑๓ ธันวาคม ๖๒									ศุกร์
๑๖ ธันวาคม ๖๒									จันทร์
๑๗ ธันวาคม ๖๒	เวทีแลกเปลี่ยนเรียนรู้และสร้างเครือข่ายที่ปรึกษา ยูวเกษตรระดับจังหวัด ครั้งที่ ๑	ภารกิจกรมส่งเสริมการเกษตร	/					สนง.กษจ.แพร่	อังคาร
๑๘ ธันวาคม ๖๒	คลินิกเกษตรเคลื่อนที่ ครั้งที่ ๑	ภารกิจกรมส่งเสริมการเกษตร		/				อบต.บ้านเหล่า อ.สูงเม่น	พุธ
๑๙ ธันวาคม ๖๒									พฤหัสบดี
๒๐ ธันวาคม ๖๒	ประชุม CoO ครั้งที่ ๙/๒๕๖๒	ภารกิจสนับสนุน กระทรวงเกษตรฯ			/			สนง.กษจ.แพร่	ศุกร์

๒๘ ธค.๖๒ - ๑ มค. ๖๓	งานแพร่เมืองเก่า ๑,๑๙๑ ปี	งานประเพณีจังหวัดแพร่	/	/	/	/	/	ช่วงวิถีเกษตรแป๊ะ (ถนนคุ้มเดิม)	๕ วัน
------------------------	---------------------------	-----------------------	---	---	---	---	---	------------------------------------	-------

หมายเหตุ วันหยุดราชการ

- (๑) ๕ ธันวาคม ๒๕๖๒ วันคล้ายวันเฉลิมพระชนมพรรษาพระบาทสมเด็จพระปรมินทรมหาภูมิพลอดุลยเดช บรมนาถบพิตร วันชาติ และวันพ่อแห่งชาติ
- (๒) ๑๐ ธันวาคม ๒๕๖๒ วันพระราชทานรัฐธรรมนูญ
- (๓) ๓๐ ธันวาคม ๒๕๖๒ วันหยุดราชการกรณีพิเศษ ตามมติ ครม.
- (๔) ๓๑ ธันวาคม ๒๕๖๒ วันสิ้นปี

ลงชื่อ.....ผู้เสนอแผนฯ
 (นายภูวสิทธิ์ จันทร์ทอง)
 ตำแหน่ง หัวหน้ากลุ่มยุทธศาสตร์และสารสนเทศ
 วันที่.....เดือน พฤศจิกายน พ.ศ.๒๕๖๒

ลงชื่อ.....ผู้อนุมัติ
 (นายสมมาตร สยมภาค)
 ตำแหน่ง เกษตรจังหวัดแพร่
 วันที่.....เดือน พฤศจิกายน พ.ศ.๒๕๖๒

